

DIR NORD

# 2020

## Rapport d'activités

Rapport d'activités de la Direction  
Interdépartementale des Routes Nord.





# édito

---



*par*

**Xavier Delebarre**

Directeur Interdépartemental  
des Routes Nord

L'année 2020 restera de toute évidence dans les mémoires. Bien peu d'entre nous ont connu dans leur vie une pandémie avec toutes les mesures sanitaires qui en ont découlé.

Pour autant l'activité de la DIR Nord n'a pas fléchi. Le programme de travaux de gros entretien a été bien plus soutenu que celui de 2019 et il a été tenu en dépit des phases de confinement que nous avons vécues. La massification des travaux à l'entreprise porte ses fruits.

Il en est de même pour la mutualisation inter centres qui permet de conduire des opérations d'envergure d'entretien en régie par itinéraires, notamment pour le fauchage et le traitement des terre-pleins centraux.

Le programme de gestion dynamique de trafic se poursuit avec l'équipement de l'autoroute A22 et le lancement dans le cadre du plan de relance de voies réservées pour le covoiturage ou les transports en commun sur les autoroutes A1 et A22.

L'année écoulée a vu aussi le renouvellement de l'équipe de direction avec le départ de Claude Ganier remplacé par Jérôme Descamps ; l'arrivée de Marie Dubreux à la place de Veronique Lieven au secrétariat général ; celle de Frédéric Jacques à la tête de l'AGR Ouest ; Arnaud Parmentier remplaçant au SPT Aurélie Dubray partie à la DDTM du Nord ; et une nouvelle chargée de communication Christine Sazy-Hercent.

Tout ceci montre la dynamique de la DIR Nord et de son personnel pleinement mobilisé pour faire face aux enjeux des années à venir.



# 2020

*Rapport  
d'activités*

Direction Interdépartementale des Routes Nord

---

Directeur de publication : Xavier Delebarre

Rédactrice en chef : Christine Sazy-Hercent

Mise en page : Valentin Coevoet/Cellule communication

Impression : Nord'imprim







**17.** Investissements dans le bassin minier



**20.** RN2 - rénovation de l'itinéraire  
Soissons Paris

- 07.** Présentation de la DIR Nord
- 08.** Moyens humains et données budgétaires
- 09.** Réalisations marquantes
- 11.** Budget d'entretien et d'exploitation
- 12.** Fonctions support
- 13.** Développement durable
- 14.** Entretien routier et exploitation
- 17.** Investissements routiers
- 23.** Gestion du trafic
- 24.** Communication
- 26.** Réseau et implantation



# Présentation de la DIR Nord



**C**omme ses dix homologues répartis sur l'hexagone, la DIR Nord entretient et exploite le réseau routier national non concédé selon une logique de grands itinéraires. La DIRN est un service déconcentré du ministère de la Transition Écologique.

Elle exerce ses attributions sur 2 régions (Hauts-de-France, Grand-Est) et 7 départements (Nord, Pas-de-Calais, Aisne, Ardennes, Somme, Oise et Marne).

**672 agents**

**1070km**

d'itinéraires dont 760km d'autoroutes et de routes à chaussée séparées et 310km de bidirectionnelles

**320km**

de bretelles

**1224 ponts...**

280 murs de soutènement, 5 tranchées couvertes et 1 143 PPHM (357 portiques, 289 hauts-mâts, 426 potences et 71 panneaux à messages variables).

# Moyens humains et données budgétaires

Effectif présent au 31/12/20	A/A+	B	C	TOTAL
Direction	4	5,8	1	10,8
SG	4	13	13,8	30,8
SPT	12,5	28,4	15,6	56,5
AGR Ouest	4	38,8	266,1	308,9
AGR Est	5	49	139,4	193,4
SIR Ouest	6	22,2	4,8	33
SIR Est	6,6	24	1	31,6
2020	42,1	181,2	441,7	665
2019	43,6	182,6	469,7	695,9
Evolution 2019-2020	-3,44 %	-0,77 %	-5,96 %	-4,44 %
Rappel cible 2020	36,9	170,4	440,5	647,8

▪ Données en équivalent temps plein (ETP)

## Appui au fonctionnement des services

	2020	2019	Variation
Immobilier et entretien	1,94	1,94	0%
Fonctionnement courant	0,16	0,18	-11%
Informatique et télécommunications	0,27	0,26	4%
Formation	0,05	0,15	-67%
Déplacements	0,21	0,36	-42%
Communication	0,12	0,17	-29%
Equipements de protection individuelle	0,38	0,33	15%
<b>TOTAL</b>	<b>3,13</b>	<b>3,39</b>	<b>-8%</b>
Salaires et rémunérations	38,51	38,62	-0,28%

▪ Exprimé en millions d'euros



# Réalisations marquantes

## Programmation annuelle du renouvellement des chaussées

La programmation annuelle du renouvellement des chaussées est un exercice qui commence en mars de l'année N-1 par le recensement des besoins complémentaires à la programmation pluriannuelle suite aux dégâts hivernaux, et se termine en janvier de l'année N par la notification du contrat de gestion.

La préservation du patrimoine routier de la DIRN s'effectue en lien avec la nouvelle politique nationale d'entretien du RRNnc\* de 2015. L'objectif annuel est le renouvellement de 6 à 7% des couches de chaussée avec une répartition des budgets pour 2021, à 40% pour l'entretien préventif et 60 % pour la requalification. Après échanges inter-services et dialogue avec la DIT, l'exercice de priorisation 2020 a abouti à la programmation de 26 opérations réparties équitablement sur le réseau en fonction de critères de maintien de la viabilité et d'enjeux locaux.

Cette programmation a nécessité 11 versions pour aboutir à une réalisation équilibrée entre les besoins et le budget, dans le respect de la politique nationale d'entretien.

\* Réseau Routier National non-concédé



## Projet Interacor

**47 unités de bord de route**  
déployées sur le réseau

**1 plateforme informatique**

installée sur serveur mise en place spécifiquement au CIGT afin de générer les différents messages aux usagers.

Le projet Interacor est une expérimentation européenne visant à faire communiquer les véhicules entre eux ainsi qu'avec l'infrastructure routière. Ainsi, Interacor vise à interopérer les systèmes d'information des infrastructures routières et les véhicules de transport de personnes et de marchandises.

Les Pays-Bas, la Belgique, le Royaume-Uni et la France en sont parties prenantes. Les usagers pourront être informés en direct par l'opérateur de la route.

### Les services proposés :

- échange d'informations sur les travaux ou accidents en cours, piétons présents sur la route et actions de maintenance sur la route,
- gestion du trafic et des temps de parcours.

La DIR Nord a donc équipé ses axes d'unités bord de route depuis le mois de mars 2020 afin de pouvoir faire transiter via des ondes Wi-fi ou cellulaires les différents événements implémentés dans le système ALLEGRO aux véhicules usagers de nouvelles générations.



# Budget d'entretien et d'exploitation

	2020	2019	Variation
Entretien courant	15,74 M€	17,96 M€	-12,36%
Mise à niveau du réseau	48,07 M€	41,65 M€	15,41%
Aménagements de sécurité	1,30 M€	2,11 M€	-38,38%
Immobilier et matériel	5,22 M€	4,44 M€	17,57%
Exploitation dynamique	4,28 M€	2,52 M€	69,84%
<b>TOTAL</b>	<b>74,61 M€</b>	<b>68,68 M€</b>	<b>8,63%</b>

2020	
A16 • Calais (62)	1,64 M€
A16 • Grand-Synthe (59)	3,35 M€
A16 • Matériaux Bitumineux Coulés à Froid (MBCF) (59)	0,50 M€
A2 • Assainissement (59)	0,11 M€
A2 • Denain (59)	2,01 M€
A21 • Assainissement (62)	0,57 M€
A21 • Flers en Escreubieux – Wazier (59)	1,27 M€
A21 • Lens (62)	3,68 M€
A22 • Régulation dynamique des vitesse (59)	2,05 M€
A22 • Wasquehal – Villeneuve d'Ascq (59)	3,06 M€
A27 • Assainissement (59)	0,27 M€
A27 • Belgique – Villeneuve d'Ascq (59)	2,60 M€
A34 • l'Aisnes Rethel – Cannal des Ardennes (08)	0,94 M€
A34 • Pomacle (51)	1,94 M€
A34 • Witry Cormontreuil (51)	1,83 M€
RN2 • Assainissement (02)	1,07 M€
RN2 • Carrefour de la Perrière (02)	0,81 M€
RN2 • Larouillies (59)	0,54 M€
RN2 • Villers-Cotterêt (02)	3,91 M€
RN225 • Capelle la Grande	2,22 M€
RN31 • Bassins de Mercin et Vaulx (02)	0,53 M€
RN31 • Boucqy – Venette (80)	1,73 M€
RN31 • Cuise la Motte (80)	0,70 M€
RN31 • Ressons le Long (02)	1,11 M€
RN330 • Ermenonville (80)	0,42 M€
RN51 • Rethel (08)	0,72 M€
Remise en état de bassins	0,34 M€





# Fonctions support

## Gestion de la crise sanitaire

L'année 2020 a été marquée par la crise sanitaire liée à l'épidémie de COVID 19. Le secrétariat général s'est particulièrement mobilisé pour permettre à l'ensemble des services de la DIR Nord de poursuivre ses activités. Le plan de continuité d'activité a été activé pendant la période du premier confinement. Puis le plan de reprise d'activité a été mis en œuvre à partir du 25 mai 2020.

L'action des services du SG a permis de suivre l'évolution de la crise sanitaire et de prendre les mesures adaptées. Mais également de communiquer avec l'ensemble des agents et permettre l'évolution des organisations de travail (en particulier le recours au télétravail).

### **35 réunions Covid**

réunissant quotidiennement puis hebdomadairement la cellule opérationnelle (direction et secrétariat général) afin de faire le point sur la situation sanitaire et sur les mesures à prendre au sein de la DIRN

### **4 CHSCT Covid**

en plus des 3 CHSCT «classiques»

### **87.500 masques**

### **1000 litres de gel désinfectant**

pour les mains et 3000 litres de désinfectant de surface

### **145.000 €**

pour des prestations de nettoyage supplémentaires dans les locaux



### **22.000km**

parcourus par les agents de la cellule informatique pour permettre l'installation de 120 ordinateurs portables et la délivrance de 150 cartes d'accès réseau (ANTS)

### **127 autorisations de télétravail**



# Développement durable

## Traitement de la renouée du Japon

Dans le cadre de la prise en compte de la problématique liée aux Espèces Exotiques Envahissantes (EEE), la lutte contre la renouée du Japon notamment, présente de forts enjeux en matière de sécurité et de biodiversité. Depuis 2015, deux expérimentations de pâturage par des caprins, et de bâchage ont été menées à la DIR Nord avec l'appui du CEREMA.

Les deux expérimentations ont des conséquences positives à défaut d'être des succès complets, ce sont des méthodes à moyen terme (4 ans de durée recommandée au minimum). La technique du fauchage répétée qui consiste à faucher les massifs de renouée toutes les 5 à 10 semaines entre avril et novembre a également donné des résultats satisfaisants.

Au regard des résultats obtenus, les techniques de lutte contre la renouée du Japon ont commencé à être déployés dans les CEI.



## Convention DIR Nord/Parc Naturel Régional (PNR) Scarpe Escaut

### 10 secteurs d'études

concernant 81 ouvrages d'arts et 55km d'autoroute

Une convention a été signée, début 2020, entre la DIR Nord et le PNR Scarpe Escaut afin de mener une étude pour la réduction de la fragmentation des continuités écologiques de l'A23 Est et de l'A2 au Nord. L'A2 et l'A23, mises en service en 1972 et 1978, sont des obstacles majeurs au déplacement de la faune, et scindent la forêt domaniale de Raismes-Saint-Amand-Wallers et les milieux humides des plaines de la Scarpe et de l'Escaut.

Le PNR a classé selon leurs enjeux les différentes sections et les ouvrages d'art de ces axes. Il propose une cinquantaine d'actions :

- 15 actions qui consistent à rendre plus attractif les ouvrages existants,
- 25 actions ponctuelles qui visent à mieux guider la faune (clôtures, haies),
- 4 à 5 créations d'ouvrages dédiés, inférieurs ou supérieurs qui permettront le passage régulier d'un grand nombre d'espèces différentes.

Le coût total de ces opérations est estimé à 1,5 M€, sans compter la proposition d'un écopont au sein du massif domaniale de Raismes qui a lui seul coûtera plusieurs millions d'euros.

# Entretien routier et exploitation



## Déploiement du dispositif de pose et dépose de bandes rugueuses

### **5 bandes rugueuses**

emportées par le raptor lors des interventions. Elles sont disposées à 6m50 d'intervalle.

Le district de Lille est doté de l'outil RAPTOR de pose et dépose de «dispositifs d'alerte sonore temporaire (DAST)» ou «bandes rugueuses» (dispositif d'alerte en approche d'une flèche lumineuse de rabattement).

Le RAPTOR permet la mise en place et la récupération de cinq bandes sans descendre du véhicule et a été testé par les CEI de Lille-Ouest et 4 Cantons (8 jours et 20 nuits entre août et octobre 2020) en

complément d'une signalisation FLR. Un agent entraîné pose les bandes en 3 minutes et les récupère en 8 minutes environ, la principale limite d'utilisation est donc le délai pour revenir les chercher en début de chantier s'il n'y a pas d'échangeur proche.

Les bandes ajoutent une alerte aux usagers inattentifs à l'approche du chantier et aucun comportement à risque n'a été constaté lors de leur utilisation.



## Chantier d'entretien massifié sur la RN2 à Villers Cotterêt

A la suite du programme de massification et mutualisation des travaux par le district de Laon, les CEI de Nanteuil et Soissons ont réalisé en février 2020 un chantier massifié sur les bretelles de l'échangeur de Villers-Cotterêts (02). D'une durée de 2 semaines, il a été possible grâce à la location et la mutualisation des personnels et des matériels. L'objectif était de réaliser le maximum de travaux pour minimiser la gêne à l'utilisateur et pour exposer le moins possible nos agents face aux risques routiers, en ne fermant pas en plusieurs temps cet échangeur. Des travaux d'élagage, balayage, nettoyage de l'assainissement et de dérasement ont été réalisés. Cette massification renvoie auprès des usagers une image plus visible des travaux réalisés.



## Viabilité hivernale

Maintenir la viabilité du réseau en période hivernale reste un des objectifs permanents du service. Le Dossier d'Organisation de la Viabilité Hivernale (DOVH) annuel, établi par la DIR Nord, décrit les objectifs de maintien de réseau circulaire, l'organisation des services et les moyens mis à disposition pour y parvenir. Un service de veille et de patrouille est actif 24 h/24 et 7 j/7 ; il est complété par un système de relevés et de prévisions météorologiques. La DIR Nord dispose de 67 engins de service hivernal prêts à intervenir. Les interventions sont tantôt pré-curatives (salage avant l'apparition du phénomène) ou curatives (salage et déneigement après l'apparition du phénomène). Compte tenu des hivers doux que nous connaissons le nombre de sorties sur le réseau lors de la saison 2019/2020 reste faible. La moyenne d'épandage de fondants se stabilise autour de 14g/m<sup>2</sup> en raison de la consommation maîtrisée de fondants (formation des agents, adaptation des techniques privilégiant l'usage de la saumure et de la bouillie de sel - moins consommatrices en sel - et évolution de la précision des technologies d'étalonnage).



	2017-2018	2018-2019	2019-2020
Consommation de sel	6430 t	6500 t	3080 t
Nombre de sorties	1372	1379	754







# Investissements routiers

SIR Ouest

## Investissements dans le bassin minier

Depuis 2017, l'état investit massivement sur l'autoroute A21 dans le cadre de l'Engagement pour le Renouveau du Bassin Minier (ERBM). En 2020, la DIR Nord a poursuivi sa participation à cet effort national en investissant 6,75M€ pour la rénovation de cette autoroute.

Ces travaux, qui ont démarré dès les premiers jours du déconfinement en mai, ont consisté en la réfection de 13km de 2x2 voies autour de Lens, entre Avion et Montigny-en-Gohelle. Conjointement, la DIR Nord a procédé

à la démolition d'un ouvrage d'art en mauvais état et sans fonction, la voie ferrée surplombée étant désaffectée. Cet ouvrage portait une bretelle d'accès à Lens, qui a ensuite été reconstruite. A l'automne, le plan de relance économique national a permis le démarrage de l'entretien de l'autoroute sur le secteur du Douaisis. : 5km de 2x2 voies ont ainsi pu être réalisées.

En 2021, la DIR Nord intensifiera son implication, avec au programme l'entretien de 25km, sur l'autoroute A21 autour de Douai.

**6,75 M€ investis**

**32.000 tonnes**

d'enrobé utilisées pour  
18km de voies rénovées

**4 mois**

de travaux



photo © Artois Drones

## Poursuite des réhabilitations de chaussée lilloise

La réhabilitation de l'A27, qui a démarré au lendemain du déconfinement, a participé à la relance économique d'après crise sur le secteur Lillois. En Juin, le travail des équipes de COLAS Lille et leurs sous-traitants, couplé à l'utilisation de nouvelles technologies (rabotage 3D), ont permis de redonner à l'A27 son aspect d'origine.

La réhabilitation de la chaussée du secteur Nord de l'A22, débutée fin 2019, s'est poursuivie et achevée en juillet 2020. En lien avec les travaux en TPC de l'été 2019, une couche d'enrobé coulé à froid a été réalisée sous la couche de roulement afin d'imperméabiliser le corps de chaussée vis-à-vis des remblais chromés.

Les travaux sur l'A22 se sont ensuite poursuivis sur le tronçon reliant la RN227 à la RN356. Les travaux ont permis la réhabilitation de la couche de roulement, de l'assainissement et des dispositifs de retenue. Ces travaux, concomittant avec ceux réalisés sur l'échangeur des Prés, se sont déroulés avec succès en coordination avec la Métropole Européenne de Lille.

**7.7 M€**

Le montant total investi sur les 3 zones de travaux (A27, A22 - Roncq et A22 - Villeneuve d'Ascq)



photo © Colas



---

## SIR Est

---

### Réaménagement du carrefour de la Vache Noire sur la RN31

Cette opération visait à requalifier en profondeur la RN31 en traversée du hameau de la Vache Noire et à réaménager le carrefour à feux RN31/RD2 au niveau des communes de Ressons-le-Long et Montigny-Lengrain.

Les objectifs étaient : sécuriser la traversée des piétons, mettre en place un cycle de feux en adéquation avec le caractère périurbain du lieu et réduire les vitesses sur la RN31. Une concertation importante menée par le SIR Est et l'AGR Est a permis de présenter le projet et de faire adhérer les élus aux solutions d'aménagement retenues par la DIRN. Des discussions poussées avec les services du département de l'Aisne ont abouti à une exploitation sous chantier impactant

le moins possible les usagers, les riverains et les entreprises du secteur limitant ainsi les gênes occasionnées par la phase travaux.

Le CIGT de Reims a également été sollicité pour moderniser les feux et leurs accessoires afin de finaliser l'aménagement et ainsi sécuriser la traversée de la RN31 pour tous les usagers, y compris les piétons.

Ce chantier, intégrant travaux de chaussées, réaménagement de carrefour et intégration de problématiques locales a grandement sollicité les équipes du SIR Est, de l'AGR Est, de la cellule communication et du SPT qui ont su être au rendez-vous.



## RN2 - rénovation de l'itinéraire Soissons Paris

Après la mise en service des déviations de Gondreville et de Vaumoise fin 2018 et du demi échangeur de Silly-le-Long fin 2020, l'État engage les travaux d'aménagement à 2x2 voies d'une nouvelle section de la RN2 au niveau de Péroy-les-Gombries. Cette déviation s'inscrit dans le cadre du projet global de mise à 2x2 voies de la RN2 entre Paris et Soissons, déclaré d'utilité publique par décret en conseil d'État le 22 octobre 2003. Travaux menés sous maîtrise d'ouvrage de la DREAL HdF.

### Les travaux comprennent :

- le rétablissement de la voie communale entre Péroy et Boissy-Fresnoy par un pont en passage supérieur en béton armé à 4 travées,
- la réalisation des terrassements et de la chaussée de la déviation,
- des itinéraires de substitution et des chemins de désenclavement agricoles.

**26,2 M€ de travaux**

**50m de long**  
**10m de large**  
**7m de haut**

Caractéristiques du pont afin de permettre le passage des convois exceptionnels









**extension A25 :**

**1,5 M€ de travaux**

**4,5km**

régulés

**5 équipements dynamiques**

dont 3 portiques et 2 panneaux en accotement

**déploiement A22 :**

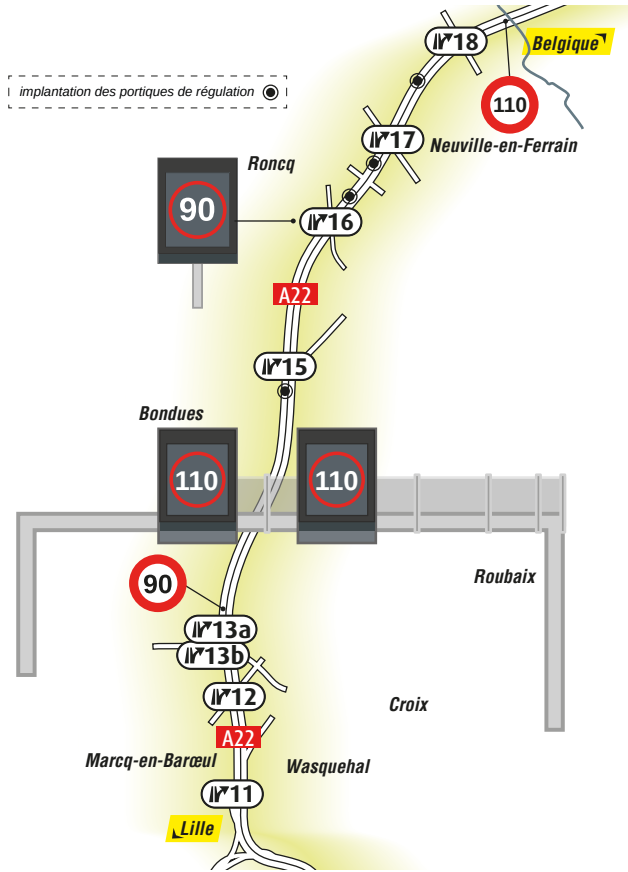
**2 M€ de travaux**

**8,3km**

de linéaire régulé

**5 équipements dynamiques**

dont 4 portiques et 1 panneau dans une bretelle





# Gestion du trafic

## Régulation dynamique des vitesses : extension sur l'A25 et déploiement sur l'A22

L'année 2020 aura été marquée par la mise en service de la phase 2 de la RDV sur l'A25 et par les travaux de la RDV l'A22, mesures dont l'objectif est de fluidifier le trafic sur le réseau routier national et donc de faciliter l'accès à l'agglomération lilloise.

L'extension de la RDV sur l'autoroute A25 a été décidée suite au succès de la phase 1, mise en service en 2016, et qui a permis une baisse du temps de parcours de 16% pour les usagers circulant sur ce tronçon de 24 km entre Méteren et Englos, ainsi qu'une meilleure régularité des temps de trajet. Pour la phase 2, l'extension a consisté à la mise en œuvre de 5 nouveaux équipements de régulation de vitesse entre Englos et le Port Fluvial à la fin de l'année 2019. La mise en service du dispositif a eu lieu en février 2020. Cette phase a également été l'occasion de revoir les lois de commande des équipements, qui prennent dorénavant en compte les événements non récurrents et localisés (accidents, ralentissements spontanés) dans le but d'anticiper davantage les congestions et de sécuriser les queues de bouchon. Cette innovation, qui fonctionne sans intervention humaine, mesure en temps réel les

conditions de circulation, et agit en conséquence sur la vitesse prescrite.

Sur l'autoroute A22, les travaux de mise en œuvre d'une régulation de vitesse ont débuté en septembre 2020, pour une mise en service prévue en mars 2021. Ce dispositif est implanté dans le sens Gand vers Lille sous la forme de 5 nouveaux équipements, dont 4 portiques sur la voie courante, pour un linéaire régulé de 8,3 km environ. À l'instar des bénéfices observés sur l'autoroute A25, il est attendu une baisse des temps de parcours des usagers, ainsi que des gains tant sur les aspects de sécurité routière et d'environnement (qualité de l'air et nuisances sonores). La régulation de vitesse fonctionnera conjointement avec la régulation d'accès en service sur l'échangeur n°15 pour un maximum d'efficacité sur les congestions de cet axe.

Le déploiement des mesures de fluidification du trafic va continuer de s'étendre sur l'agglomération lilloise, et notamment sur l'A1 dont le démarrage des travaux est prévu à l'été 2021.



# Communication

## RN2 - Inauguration du carrefour de la Perrière à Crouy (02)

En 2019, dans le cadre du projet d'aménagement du carrefour de la Perrière sur la RN2, le sous-préfet de Soissons a entrepris une concertation des élus et des acteurs économiques notamment la champignonnière riveraine du carrefour et la profession agricole. En parallèle, le SIR Est a adapté son projet afin de prendre en compte les différentes contraintes identifiées.

Le projet réalisé représente la conciliation des différents objectifs : garantir la sécurité des usagers et l'accep-

tabilité financière du projet, conserver la possibilité de traverser la RN2 et garder un accès le long de la RN2 permettant les livraisons à la champignonnière.

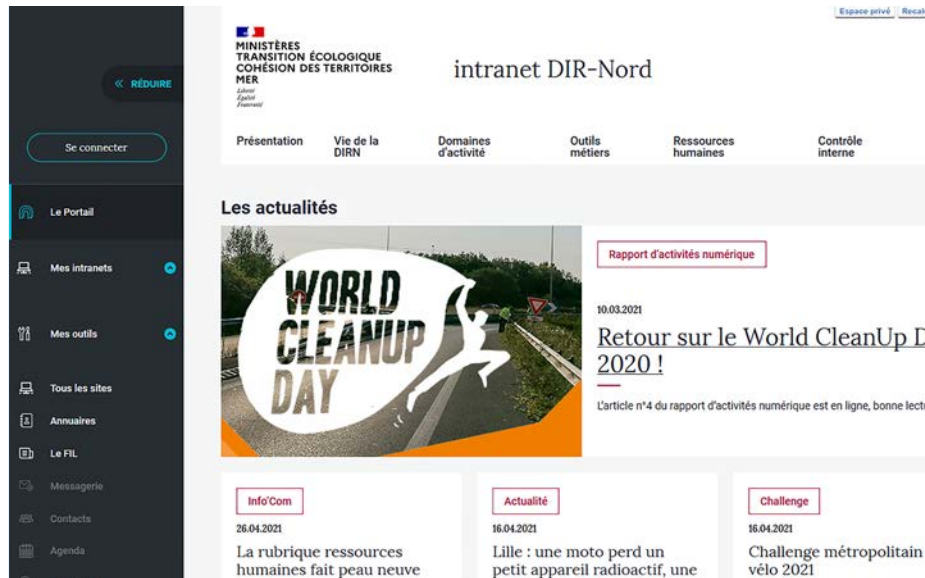
Ainsi, la solution d'aménagement retenue est un carrefour en baïonnette. Les travaux ont été réalisés au printemps 2020 en s'adaptant au contexte sanitaire. Le carrefour a été inauguré le 15 juillet 2020 en présence de Monsieur le Préfet de l'Aisne, du directeur et des équipes de la DIR Nord.





# L'intranet de la DIR Nord a fait peau neuve

Le site intranet de la DIR Nord a migré le 15 décembre 2020 vers une nouvelle charte graphique pour une présentation plus fluide, plus moderne et désormais adapté aux mobiles et tablettes. Son ancienne version datant de 2014, il était temps de le changer ! Après la migration, la page d'accueil anciennement composée de 3 colonnes est passée à une version à une colonne avec une barre latérale personnalisable par chaque agent. Les informations sont maintenant accessibles via les menus déroulants, les rubriques, les zones « actualité », « focus » et « dossiers ». Cette migration s'est poursuivie par une réorganisation complète du site ainsi qu'une nouvelle ligne éditoriale qui est toujours en cours en 2021.



## Réalisation d'une plaquette pour le plan de mobilité

Les cellules communication et PeCG se sont associées dans la réalisation d'une plaquette dans le cadre du Plan de Mobilité (anciennement Plan de Déplacements d'Établissement). L'objectif de cette plaquette est d'optimiser les déplacements liés à la structure en valorisant les modes de déplacement les plus durables. Elle informe de tous les moyens de transport à disposition à proximité du lieu de travail de l'agent.

Ceci concerne les déplacements domicile-travail ainsi que les déplacements professionnels et a pour objectif de limiter le recours à la voiture personnelle au profit des modes de déplacements dits « doux » ou des transports en commun.

Cette plaquette a été réalisée pour les sites de la métropole Lilloise et devrait prochainement être étendue à d'autres sites de la DIR Nord.



# DIR Nord

## Réseau et implantation



### Siège de la DIR Nord

Il regroupe la direction avec la communication, le secrétariat général qui gère les ressources humaines, la prospective et le conseil de gestion, les achats-moyens généraux, l'informatique ; ainsi que le service politiques et techniques chargé de développer l'expertise et la qualité dans les domaines de l'entretien et de l'exploitation.



### 5 Districts

Ils pilotent et coordonnent l'action des CEI en matière d'exploitation et d'entretien. Les districts Amiens-Valenciennes, Littoral, Reims-Ardennes, de Lille et de Laon sont chargés de mettre en œuvre localement les politiques d'exploitation et d'entretien en s'appuyant sur les CEI.



### 2 CIGT : Centre d'Information et de Gestion du Trafic

Ils assurent le suivi, l'information et la gestion en temps réel du trafic routier et des mesures d'exploitation. Implantés à Lille (Allegro) et Reims, les CIGT sont au cœur du dispositif en cas d'événements sur les routes : accidents, bouchons, intempéries...



### 2 AGR : Arrondissement de Gestion de la Route

Ils constituent l'échelon intermédiaire entre le siège de la DIR et les districts. Basés à Lille et Reims, les AGR ont pour mission d'encadrer le travail de plusieurs districts, des CIGT et de l'EST. Ils assistent la direction au quotidien.



### 18 CEI : Centre d'Entretien et d'Intervention

Ils assurent l'entretien courant et la viabilité d'un réseau routier d'environ 50 km. Les CEI sont les unités territoriales de base chargées des interventions sur le terrain tant pour l'exploitation que pour l'entretien des routes.



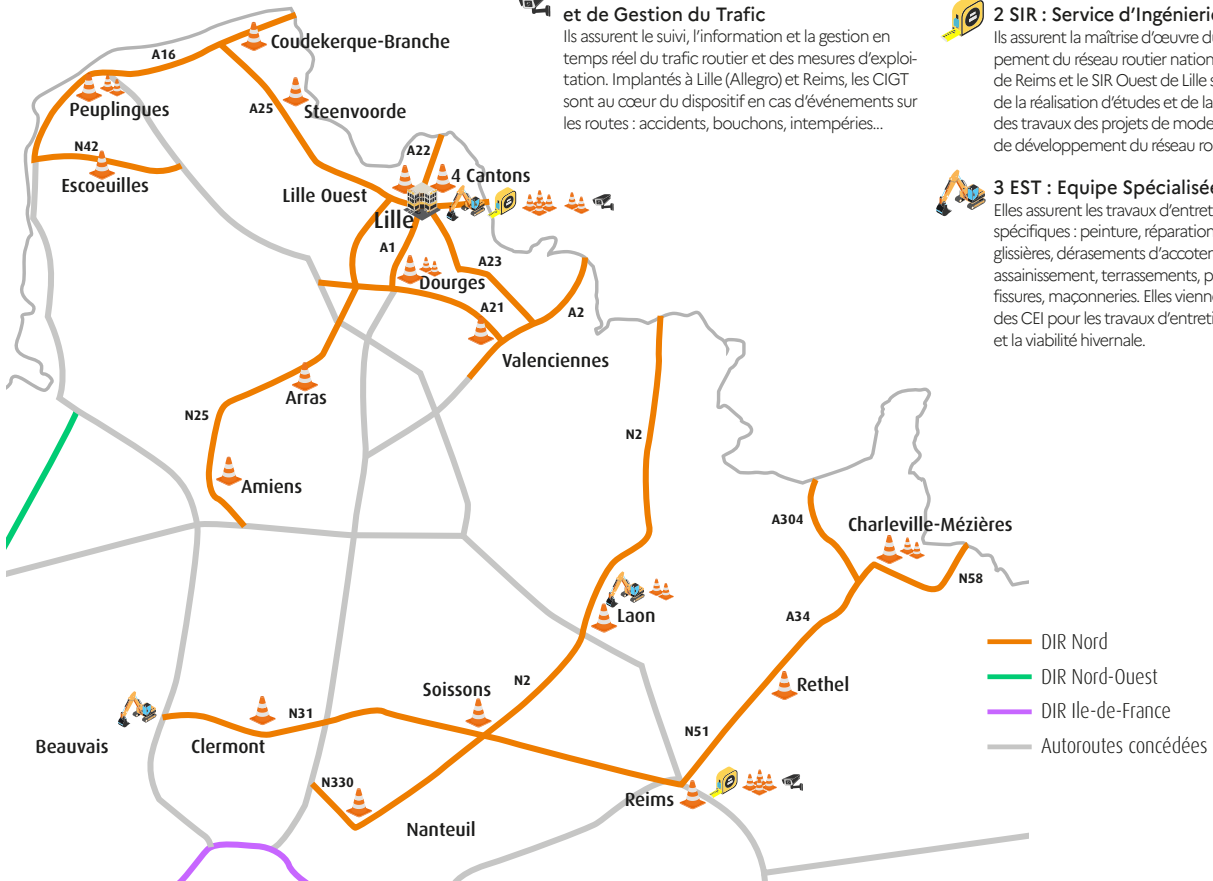
### 2 SIR : Service d'Ingénierie Routière

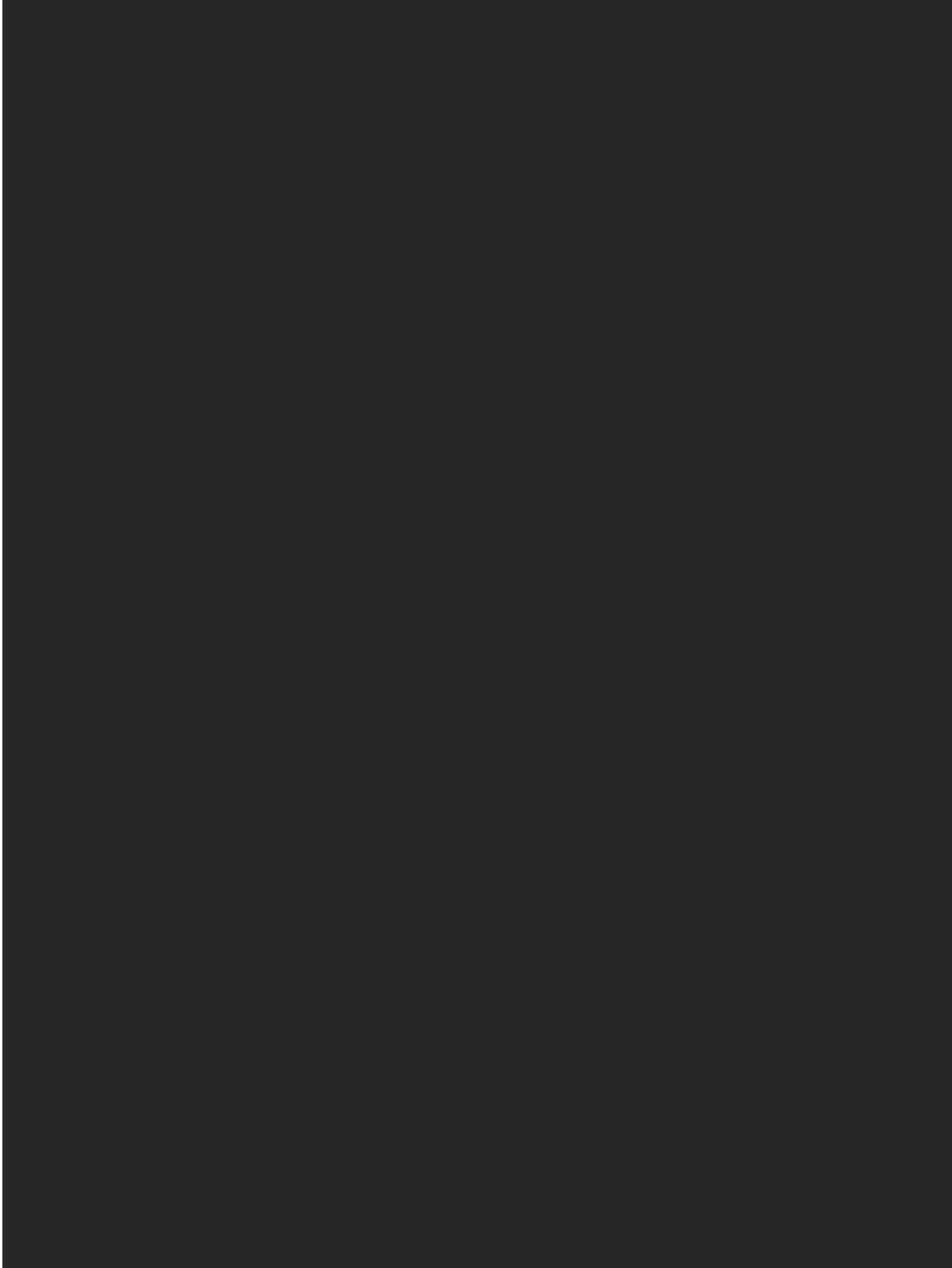
Ils assurent la maîtrise d'œuvre du développement du réseau routier national. Le SIR Est de Reims et le SIR Ouest de Lille s'occupent de la réalisation d'études et de la surveillance des travaux des projets de modernisation et de développement du réseau routier.



### 3 EST : Equipe Spécialisée Travaux

Elles assurent les travaux d'entretien spécifiques : peinture, réparations de glissières, dérasements d'accotements, assainissement, terrassements, pontage de fissures, maçonneries. Elles viennent en appui des CEI pour les travaux d'entretien courant et la viabilité hivernale.







# 2020

*Rapport  
d'activités*



**MINISTÈRE  
DE LA TRANSITION  
ÉCOLOGIQUE**

*Liberté  
Égalité  
Fraternité*

Direction  
Interdépartementale  
des Routes Nord