

DIR NORD

2021

Rapport
d'activités



édito

par

Xavier Delebarre

Directeur Interdépartemental
des Routes Nord



C OVID-19 an II. Lors de cette année 2021 la DIR Nord a dû s'organiser de manière pérenne avec les aléas de la pandémie ; avec les consignes sanitaires permettant d'y faire face et l'adaptation de nos modes de faire. Avec le recours massif au télétravail, de nouveaux réflexes se sont mis en place et vont demeurer. Aujourd'hui il est possible d'affirmer qu'une transition s'est initiée dans le travail de chaque jour.

Elle vient en accompagnement de la nécessaire transition écologique et énergétique où la DIR Nord joue et jouera de plus en plus son rôle. Accompagner les changements indispensables dans les déplacements quotidiens, transformer l'usage de nos routes et autoroutes, agir pour une gestion écologique du réseau se traduisent par des actions concrètes telles que présentées dans ce rapport d'activités.

De nombreuses opérations majeures de gros entretien et d'amélioration du réseau routier de la DIR Nord y figurent également. La déviation de Soissons de la RN 2 est quasiment entièrement renouvelée. Ce gros chantier de cette année 2021 est représentatif de l'approche promue par la DIR, avec la convergence de différentes techniques de réparation ; la concertation avec les communes ; la recherche de la gêne minimum pour les automobilistes par l'adaptation des méthodes de réalisation et les mesures d'exploitation durant les travaux. Il en a été de même pour l'autoroute A22 au nord de Lille où les travaux de réfection générale des chaussées sont venus parachever un cycle de travaux de protection environnementale, d'adaptation d'un échangeur et de mise en place d'une régulation dynamique du trafic.

Toutes les équipes de la DIR Nord sont à l'honneur par leurs réalisations dans ce rapport d'activités de l'année 2021. Elles ont renouvelé le défi de l'an 2020, avec un volume d'activité soutenu dans un cadre contraint pour les effectifs et dans un contexte incertain du point de vue institutionnel. La dimension opérationnelle des missions de la DIR a une fois de plus prévalu.



2021

Rapport
d'activités

Direction Interdépartementale des Routes Nord

Directeur de publication : Xavier Delebarre

Rédactrice en chef : Christine Sazy-Hercent

Mise en page : Valentin Coevoet/Cellule communication

Impression : Nord'imprim



14. La massification des chantiers



19. RN2 - Mise en service de la déviation de Péroy-les-Gombries

- 07.** Présentation de la DIR Nord
- 08.** Moyens humains et données budgétaires
- 09.** Ça s'est passé en 2021...
- 10.** Fonctions support
- 11.** Développement durable
- 12.** Budget d'entretien et d'exploitation
- 14.** Entretien routier et exploitation
- 17.** Investissements routiers
- 22.** Gestion du trafic
- 24.** Communication
- 26.** Réseau et implantation

Présentation de la DIR Nord



Comme ses dix homologues réparties sur l'hexagone, la DIR Nord entretient et exploite le réseau routier national non concédé selon une logique de grands itinéraires. La DIRN est un service déconcentré du ministère de la Transition Écologique.

Elle exerce ses attributions sur 2 régions (Hauts-de-France, Grand-Est) et 7 départements (Nord, Pas-de-Calais, Aisne, Ardennes, Somme, Oise et Marne).

636 agents

1100km

d'itinéraires dont 760km de routes à chaussée séparées et 310km de bidirectionnelles

320km

de bretelles

1224 ponts...

280 murs de soutènement, 5 tranchées couvertes et 1 143 portiques, potences et hauts-mâts (357 portiques, 289 hauts-mâts, 426 potences et 71 panneaux à messages variables).

Moyens humains et données budgétaires

Effectif présent au 31/12/21	A/A+	B	C	TOTAL
Direction	4	4	1	9
SG	5	13	13,8	31,8
SPT	11,5	37,6	12,8	61,9
AGRO	4	39,8	250,1	293,9
AGRE	5	41	131,5	177,5
SIRO	6	21,8	4	31,8
SIRE	5	22,9	2	29,9
2021	40,5	180,1	415,2	635,8
2020	42,1	181,2	441,7	665
Evolution 2020-2021	-3,80 %	-0,61 %	-6,00 %	-4,39 %
Rappel Cible 2021	41	164,8	420,7	626,5

Appui au fonctionnement des services

	2021	2020	Variation
Immobilier et entretien	1,99	1,94	2,5%
Fonctionnement courant	0,10	0,16	-37%
Informatique et télécommunications	0,31	0,27	14,8%
Formation	0,19	0,05	280%
Déplacements	0,31	0,21	47%
Communication	0,03	0,12	-75%
Equipements de protection individuelle	0,33	0,38	-13%
TOTAL	3,26	3,13	4,15
Salaires et rémunérations	38,27	38,51	-0,6%

Ça s'est passé en 2021...

Dépose d'un portique sur la RN356

L'inspection détaillée périodique d'un portique de la RN356 a mis en lumière des désordres nécessitant une intervention rapide. Se situant en début d'axe dans le sens Paris - Gand, ce portique de 26 mètres de large surplombait 6 voies dont une bretelle d'insertion et portait un panneau à messages variables (PMV).

stockés aux 4 Cantons pour étude afin de déterminer si les autres portiques similaires de la RN356 présentent des risques équivalents. L'ensemble de ces portiques posés en 1995 possède la même architecture en treillis. Le remplacement de la structure est en cours de réflexion afin d'y reposer le PMV toujours fonctionnel.

26 mètres de large

La découverte de fissures et ruptures dans trois zones de soudures a conduit à la décision de son démontage dès que possible. L'intervention s'est déroulée en deux opérations ayant mobilisé un pilotage conjoint du SIR Ouest, de la cellule ouvrages d'art et de l'AGR Ouest :

1. sanglage de la structure pour la rigidifier et dépose du PMV pour la soulager - la nuit du 5 au 6 octobre ;
2. dépose de la traverse et découpe.

Ces travaux confiés à l'entreprise Aximum ont été réalisés de nuit, sous fermeture de 5 des 6 voies et se sont déroulés sans difficulté. Le PMV et la structure coupée en deux sont actuellement



Les journées de l'ingénierie routière

200 participants

Les 16 et 17 septembre dernier, près de 200 agents des DIR ont assisté aux journées nationales de l'ingénierie pilotées par la DIR Nord.

majeures en travaux (notamment la régulation dynamique de vitesse sur l'A1 et la rénovation de l'A21).

50 intervenants

Plus de cinquante intervenants des SIR se sont mobilisés pour partager un retour d'expérience riche et foisonnant. Ils ont montré le visage vivace et moderne de notre ingénierie, résolument tournée vers les missions et les enjeux des DIR : les travaux d'entretien et de rénovation, les réparations d'urgence, les aménagements de sécurité pour l'exploitation. L'environnement fut à l'honneur tout comme le savoir-faire en matière de concertation avec les territoires.

Les participants se sont ainsi réunis partout en France derrière leurs écrans, au bureau ou chez eux, et ont découvert dans chaque atelier et dans chaque DIR, un visage, un nom, une opération faisant échos aux leurs. Se rassembler avec le COVID et faire vivre le réseau technique entre les DIR, c'était le pari un peu fou de ces journées. Mais celui-ci est tenu, avec ce premier événement 100% digital qui a réuni quatre fois plus de personnes que les précédentes éditions en présentiel.

10 ateliers répartis sur 2 jours

La DIR Nord a été motrice pour son organisation. Elle a présenté des opérations

Fonctions support

Expérimentation de la conciergerie pour l'entretien immobilier

L'entretien des bâtiments de la DIR Nord s'appuie sur le réseau des correspondants immobiliers. Ces agents rencontrent régulièrement des difficultés à résoudre des pannes ou dysfonctionnements des équipements : difficultés à identifier la problématique, à trouver un prestataire et à suivre la réalisation des travaux/réparations. Ces missions prennent du temps, de l'énergie et nécessitent une grande réactivité en cas d'urgence pour la continuité du fonctionnement du site.

Pour soulager les correspondants immobiliers, une solution de conciergerie spécialisée en entretien immobilier a été expérimentée sur l'immeuble des 4 Cantons (Villeneuve d'Ascq) pour un abonnement de 240€/mois. En 2021, l'entreprise a réalisé 15 interventions sur ce bâtiment, pour un montant de 27 000€. Cette société intervient dans les domaines de l'électricité, la plomberie, la menuiserie, la vitrerie, la peinture et plaquiste ou l'assainissement.

Un premier bilan au mois de juin a démontré la réactivité, l'efficacité et la qualité des interventions. C'est pourquoi cette solution a été déployée pour le siège, l'AGR Est et le SIR Ouest à compter de septembre 2021.



240 euros/mois

15 interventions

sur le site des 4 Cantons pour un montant de 27.000 €

Développement durable

Traitement électrique de la renouée du Japon

Dans le cadre de la problématique liée aux espèces exotiques envahissantes, la DIR Nord a initié des expérimentations de lutte contre la renouée du Japon.

En 2021, la DIR Nord a expérimenté un nouveau procédé : le traitement électrique. Le principe de fonctionnement du matériel repose sur le contact entre la végétation à détruire et 2 rangées d'applicateurs reliés au pôle positif de la haute tension. La fermeture du circuit est assurée par une 3ème rangée d'applicateurs reliés au pôle négatif. L'énergie électrique passe par le système racinaire, détruisant les germes et les racines.

Au cours de cette année écoulée, 4 passages de traitement électrique ont eu lieu sur plusieurs zones de renouées sur l'A22. Pour vérifier si cette technique contribue à ralentir le rythme de repousse de la renouée, le CEREMA et le CEI ont évalué l'état de la renouée après chaque traitement électrique. En parallèle, le CEI met en œuvre le fauchage répété avec aspiration de la renouée sur l'A25. Un suivi est également réalisé pour pouvoir établir une comparaison entre les 2 méthodes. Cette expérimentation se poursuivra cette année pour affiner les premiers résultats.



Plan d'actions sur les continuités écologiques A16 et A2/A23

9 ouvrages d'arts

concernés sur l'A16 pour 800.000 € de travaux hors passage faune

33 ouvrages d'arts

concernés sur l'A2/A23 pour 1.5 million € de travaux hors passage faune

Deux études sur la fragmentation des continuités écologiques ont été menées : l'une sur l'A16 par le Parc Naturel Régional (PNR) des Caps et Marais d'Opale, et l'autre sur l'A2 et l'A23 par le PNR Scarpe-Escout.

Ces études aboutissent à la proposition d'actions permettant la restauration des continuités écologiques, telles que la mise en place de clôtures pour guider la faune, de palissades occultantes, de banquettes dans les ouvrages hydrauliques, de fonçage de buse, de création d'écoponts... L'implication de deux parcs naturels régionaux s'est avérée nécessaire pour

faciliter la réalisation de ces actions, et plusieurs partenaires (Conseil Départemental 59, l'ONF, VNF...) ont d'ores et déjà donné leur accord de principe suite aux réunions de pilotage.

En 2022, un plan d'actions reprenant l'ensemble des contraintes et des études à réaliser sera rédigé et permettra de programmer sur plusieurs années les actions à mettre en œuvre tout en prenant en compte les travaux prévus sur certains ouvrages. Par ailleurs, deux passages à faune prévus par les études ont fait l'objet d'une demande d'inscription au contrat de plan état-région 2023-2027.



179 agents
en situation de télétravail

2 jours par semaine
pour 100 agents

Télétravail : bilan 2021

La situation sanitaire a eu comme conséquence d'alterner des phases de recours au télétravail renforcé et des phases de retour aux conditions normales d'activité. C'est dans ce contexte qu'il a été demandé aux différents services de régulariser l'ensemble des demandes de télétravail de leurs agents.

En 2021, 55 demandes initiales et 49 demandes modificatives ont été traitées par le secrétariat général. Fin 2021, on dénombrait 179 agents en situation de télétravail avec des modalités différentes : 1 jour par semaine pour 42 agents, 2 jours par semaine pour 100 agents, 3 jours par semaine pour 31 agents.

De nouvelles recommandations émises par le Ministère ont permis de simplifier la procédure de demande de télétravail. Les changements induits sont multiples : élaboration d'un nouveau formulaire de demande, suppression des décisions écrites, possibilité de combiner jours fixes et jours flottants et de déclarer plusieurs lieux de télétravail, autorisation illimitée dans le temps.

Un groupe de travail composé de représentants de l'administration et des organisations syndicales et piloté par la secrétaire générale a été préposé pour rédiger une charte de télétravail à la DIR Nord, qui sera annexée au règlement intérieur.

Budget d'entretien et d'exploitation

	2020	2021	Variation
Entretien courant et exploitation	15,74 M€	15,45 M€	-1,8%
Viabilité hivernale	1,13 M€	1,55 M€	37%
Entretien et réparation du patrimoine	48,07 M€	46,16 M€	-3,97%
Sécurité routière et des agents	1,30 M€	1,66 M€	27,69%
Immobilier et matériel	5,22 M€	7,17 M€	37,35%
Gestion dynamique du trafic	4,28 M€	6,97 M€	62,85%
TOTAL	75,74 M€	78,96 M€	4,25%



Budget travaux

2021	
A1 • début des travaux de régulation dynamique de vitesse sens Paris → Lille (62/59)	4,23 M€
A16 • éclairage public (59)	2,31 M€
A16 • chaussée - Grande-Synthe (59)	1,57 M€
A16 • amiante - Grande-Synthe (59)	2,56 M€
A16 • chaussée - Leffrincoucke/frontière belge (59)	0,43 M€
A16 • chaussée - Calais (62)	0,53 M€
A21 • chaussée - Noyelles-Godault/Douai (62/59)	3,17 M€
A22 • chaussée - Wasquehal/Tourcoing (59)	1,37 M€
A23 • chaussée - Petite-Forêt (59)	0,82 M€
A23/A2 • glissières ouvrage d'art (59)	0,40 M€
A25 • ouvrage d'art - buse du bois Castier (59)	0,41 M€
A27 • chaussée - Villeneuve d'Ascq (59)	2,09 M€
A34 • chaussée - Villers-le-Tourneur/Poix-Terron (08)	4,81 M€
A34 • chaussée - viaducs de Poix-terron (08)	1,22 M€
A34 • bassin - Witry-les-Reims (51)	0,30 M€
RN1 • ouvrage d'art - Buse du fossé Warin (62)	0,48 M€
RN2 • chaussée - Levignen (60)	1,19 M€
RN2 • chaussée - La Capelle (02)	0,52 M€
RN2 • chaussée - Vervins/Marle (02)	0,97 M€
RN2 • viaduc de Marle (02)	0,25 M€
RN2 • chaussée - Contournement de Soissons/Crouy (02)	1,68 M€
RN2 • ouvrage d'art - Contournement de Soissons/Crouy Pont sur l'Aisne (02)	1,88 M€
RN2 • assainissement - Contournement de Soissons (02)	0,70 M€
RN31 • chaussée - déviation de Compiègne (60)	1,59 M€
RN51 • ouvrage d'Art - Rethel (08)	0,33 M€
RN244 • chaussée - Reims/Cormonreuil (51)	1,12 M€
RN244 • bassin Cormontreuil/St-Leonard (51)	0,56 M€
Travaux de construction du CEI de Laon (02)	2,33 M€

Entretien routier et exploitation



La massifications des chantiers

Depuis quelques années, la DIR Nord applique la mutualisation et la massification des chantiers sur son réseau.

Cette pratique consiste à la fois à optimiser les neutralisations et fermetures de voie pour y réaliser un maximum d'interventions et à augmenter la capacité d'intervention en mobilisant les équipes de sites différents (CEI, E.S.T etc.) Elle permet de minimiser la gêne à l'usager en limitant le nombre et la durée des neutralisations tout en réduisant le coût global des interventions. La réussite de cette mutualisation tient de la participation active des agents qui ont travaillé de jour comme de nuit sur leur réseau mais également sur celui des CEI voisins. De nombreuses opérations de ce genre ont

été réalisées sur notre réseau en 2021, notamment sur l'autoroute A2 au niveau de l'échangeur n°21 (Valenciennes-centre). Ces travaux ont réuni les E.S.T de Laon et Beauvais ainsi que les CEI d'Arras et de Valenciennes du 12 au 23 avril 2021 (hors week-end).

Durant ceux-ci, les ateliers suivants ont été réalisés :

- reprise des assainissements
- réfection des glissières décrochées ou accidentées
- travaux de chaussée localisés (purges)
- entretien des dépendances vertes (coupes des branches en surplomb sur axe et le débroussaillage des fossés)
- balayage de la chaussée
- reprise de la signalisation

RN2 - réfection du giratoire de Feignies

Dans le cadre du contrat local de gestion 2021, le CEI d'Avesnes a entrepris des travaux d'assainissement et de chaussée au niveau du giratoire de Feignies sur la RN2 et sur la RN49 en agglomération de Maubeuge. La chaussée datait de 2004 et nécessitait une reprise de la couche de roulement.

Pour que les travaux se passent dans de bonnes conditions, ils se sont déroulés en coupure d'axe avec déviations sur le réseau secondaire durant deux week-ends de suite : 28 et 29 août pour les travaux d'assainissement et 4 et 5 septembre pour les travaux de chaussée sur le giratoire et la RN49 avec une date de repli les 11 et 12 septembre. Afin de massifier les travaux et de concentrer la gêne à l'usager des travaux de purges ont été réalisés dans le même temps sur la RN49. Une concertation et une communication ont été portées auprès des élus locaux et des entreprises au regard des enjeux locaux.

Les travaux ont été réalisés par les entreprises Eiffage et Eurovia pour un montant de 240.000€. Le CEI d'Avesnes a réalisé l'exploitation du chantier en mettant en place les déviations nécessaires et en réalisant la maintenance de la signalisation temporaire.



Déversement accidentel de matière polluante sur l'A25

1000 m² de chaussée rabotée

100.000 euros de frais engagés

Le 6 octobre 2021, la chaussée de l'A25 dans le sens Dunkerque-Lille à hauteur d'Erquinghem-Lys a été sérieusement endommagée en raison de la perte d'un mystérieux chargement déversé sur la route par un camion qui ne s'est pas arrêté.

Une enquête a été ouverte afin de retrouver le chauffeur et d'analyser le produit s'apparentant à un déchet pétrolier visqueux, collant avec une forte odeur d'hydrocarbure. Une plainte a également été déposée.

Malgré l'intervention d'un camion nettoyeur haute pression, la substance a rendu la chaussée extrême-

ment glissante et ne pouvait permettre une circulation en toute sécurité. La DIR Nord a dû procéder à un rabotage de la chaussée sur la zone concernée (environ 1000 m²). Des travaux ont été réalisés dans la nuit du 13 au 14 octobre 2021 afin de remettre à neuf l'enrobé de la zone impactée et permettre une remise en circulation normale.

Le chauffeur du camion et la société de transport ont été identifiés et devraient être jugés début 2023. Le montant total des frais engagés est d'environ 100 000 €.



Investissements routiers

SIR Ouest

Poursuite du désamiantage des chaussées

L'amiante est présente dans les enrobés de l'autoroute A16 et dans le béton de nombreuses buses. Sa suppression est une procédure rodée pour les services de l'ingénierie de la DIR Nord. Le coût de ce processus explique en grande partie l'étalement des opérations sur plusieurs années. Le désamiantage autoroutier est cependant devenu classique avec de bons rendements.

En 2021 les différentes opérations sur l'A16 ont été un succès sur les zones de Grande-Synthe et du tunnel sous la Manche. Le désamiantage des buses

métalliques en présence d'eau et en milieu confiné est plus complexe à exécuter. Le Service Ingénierie Routière Ouest de la DIR Nord amorce en 2021 un partenariat avec les entreprises, les coordonnateurs sécurité protection santé et la direction du travail pour trouver les meilleures solutions techniques et procédés de travaux sous amiante pour permettre la protection des manœuvres et de l'environnement lors de ces chantiers.

2,3 M. d'euros
pour le désamiantage de 2,2 km de chaussée sur l'A16 en 2021



Aménagement de l'aire de St-Aybert

La DIR Nord a innové dans ses travaux de réhabilitation de l'aire transfrontalière de Saint-Aybert. Notamment en mettant en œuvre des places de parking poids-lourds en béton, matériau très utilisé en Belgique, il l'est beaucoup moins en France.

L'aire a également été réaménagée, la rendant plus attrayante grâce à de jolis coins de verdure, des tables de pique-nique et surtout des sanitaires, qui manquaient cruellement aux routiers l'empruntant tous les week-ends.

Si ces travaux se sont achevés fin 2021, l'aire accueillera de nouvelles plantations, un éclairage solaire et un jalonnement dynamique (permettant d'indiquer le taux d'occupation des places de parkings) en 2022 qui viendront terminer le réaménagement de l'aire.

montant total des travaux
2 M. d'euros

capacité de l'aire
65 places



SIR Est

RN2 - Mise en service de la déviation de Péroy-les-Gombries

Après la mise en service des déviations de Gondreville et de Vaumoise fin 2018, l'État a engagé les travaux d'aménagement à 2x2 voies d'une nouvelle section de la RN2 au niveau de Péroy les Gombries. Cette déviation s'inscrit dans le cadre du projet global de mise à 2x2 voies de la RN2 entre Paris et Soissons.

L'opération est financée par l'État, la région Hauts-de-France et par le Département de l'Aisne dans le cadre du Contrat Plan État Région, à hauteur de 26,2 M€.

Cette nouvelle section vient se raccorder au site européen d'essai et de normalisation de peintures routières, géré par l'ASCQUER et positionné juste avant la commune de Boissy-Lévignen. La maîtrise d'ouvrage a été assurée par

la DREAL Hauts-de-France et la maîtrise d'œuvre études et travaux par le SIR Est basé à Reims.

Consistance des travaux :

- rétablissement de la voie communale entre Péroy-les-Gombries et Boissy-Fresnoy,
- construction d'un pont en béton armé à quatre travées qui enjambe la nouvelle RN2 et supporte la voie communale,
- réalisation des terrassements et de la chaussée de la déviation (2x2 voies sur 3 km de longueur),
- des itinéraires de substitution et des chemins de désenclavement agricoles.

Les premiers travaux ont débuté en juin 2019 avec le pont de rétablissement de la voie communale. La mise en service a quant à elle eu lieu en octobre 2021.

Travaux de la déviation de Soissons

Les travaux de la déviation de Soissons sur la RN2 se sont poursuivis en 2021 dans le cadre du Programme d'Amélioration d'Itinéraire (PAI) établi en 2016.

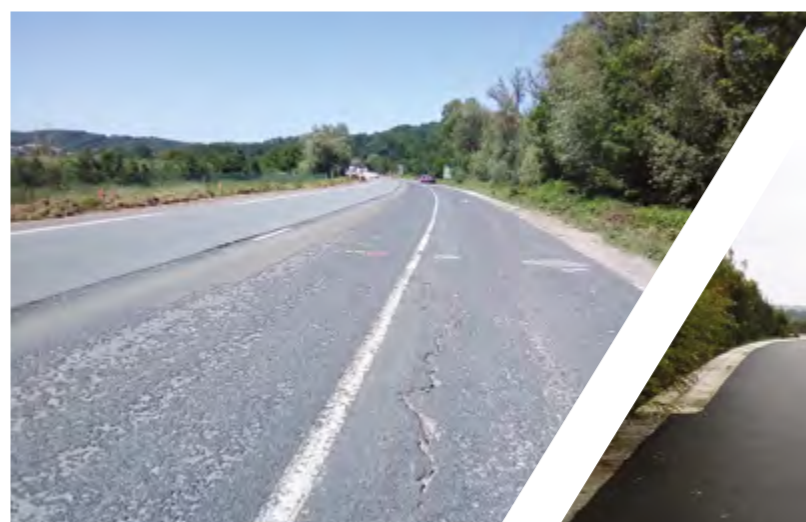
Une première phase de travaux a débuté entre l'échangeur RN31/RN2 dit « de la chaumière » et l'échangeur RN2/RD925. Ces travaux de terrassement avec la création de remblai afin d'élargir la plateforme routière et d'assainissement (avec des dispositifs de recueil des eaux de pluie) se sont dé-

roulés en mai 2021 pour une réouverture de la RN2 à la fin du mois d'août.

Par la suite, des travaux de chaussées y ont été entrepris (rabotage sur 60 cm et reprise totale de la structure de chaussée). En parallèle de ces travaux, la rénovation du pont de l'Aisne a été réalisée.

montant total des travaux pour 2021

4.8 M. d'euros



▲ Chaussée avant travaux

Chaussée après travaux ▼



Requalification du pont de Marle

L'ouvrage de Marle construit en 1938 permet à la RN2 de franchir la RD58, une voie ferrée et un chemin rural. Différentes inspections détaillées ont mis en évidence la nécessité de reconstruire l'ouvrage à horizon 10 ans et de procéder à des travaux d'entretien afin de préserver la durabilité résiduelle de l'ouvrage.

Ces travaux ont consisté en :

- une amélioration des dispositifs d'assainissement sur et hors ouvrage
- la reprise totale de l'étanchéité de l'ouvrage (trottoirs y compris) et de la chaussée
- des réparations localisées de béton.

Ils ont nécessité la fermeture totale de la RN2 du 26 juillet au 27 août 2021 et la mise en place de plusieurs dévia-

tions qui ont fait l'objet de concertations en amont avec les élus locaux, la préfecture et la sous-préfecture de Vervins, les forces de l'ordre, la chambre d'agriculture et le conseil départemental de l'Aisne.

Le SIR Est poursuit désormais ses études par la rédaction d'un marché visant à désigner un prestataire qui sera chargé de lancer les différentes études techniques et environnementales nécessaires à la reconstruction de l'ouvrage d'art.

montant total des travaux
250.000 euros

Gestion du trafic

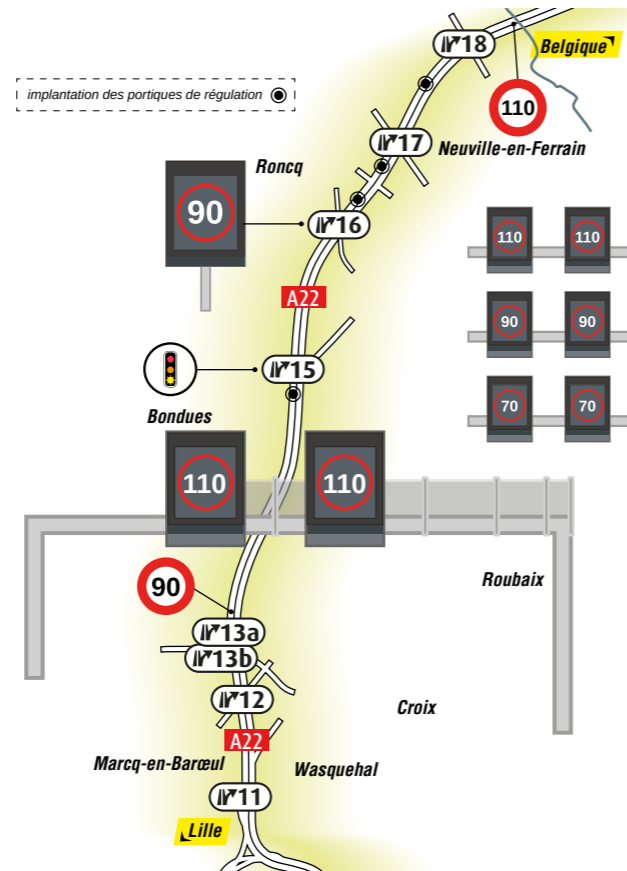
Régulation dynamique des vitesses sur l'A22

L'année 2021 aura été marquée par la mise en service en mars 2021 de la régulation dynamique des vitesses sur l'autoroute A22. Cette mesure, dont l'objectif est de fluidifier et d'apaiser le trafic sur l'axe concerné, fonctionne sans intervention d'un opérateur du CIGT en mesurant en temps réel les conditions de circulation et agissant sur la vitesse prescrite.

Le dispositif a ainsi été implanté dans le sens Gand vers Lille, sous la forme de 4 panneaux de régulation de vitesse sur la voie courante pour un linéaire régulé d'environ 8,3 km. Des caméras de surveillance ainsi que des stations de comptage ont également été mis en place afin de veiller au fonctionnement optimal de la mesure.

L'année 2022 sera l'occasion d'évaluer cette mesure et notamment son impact sur les conditions de circulation. À l'instar des bénéfices mesurés sur l'A25, il est attendu une diminution des temps de parcours des usagers qui empruntent ce tronçon ainsi que des gains, tant sur l'aspect sécurité routière que sur l'aspect environnemental.

Le déploiement des mesures de fluidification du trafic va continuer de s'étendre sur l'agglomération lilloise, et notamment sur l'A1 dont la mise en service est prévue pour l'été 2022.



Abaissement des vitesses sur l'A27

En septembre 2021, un abaissement des vitesses limites autorisées, à 110 km/h pour les véhicules légers et à 80 km/h pour les poids-lourds, a été mis en place sur l'ensemble de l'autoroute A27. Cette mesure s'inscrit dans le contexte global d'un apaisement de la circulation sur l'agglomération lilloise, débuté en 2016 avec la mise en service d'une régulation dynamique des vitesses sur l'A25.

Les objectifs de cette mesure sont d'intérêt général et visent notamment la sécurité routière, les émissions sonores et la qualité de l'air. Ainsi, plusieurs évaluations seront menées au terme des 6 mois d'expérimentation afin de mesurer l'impact de l'abaissement des vitesses sur ces différents aspects.

Une première évaluation portant sur le volet « trafic » a été menée en octobre 2021. Elle a permis de mettre en évidence un taux de respect important, d'environ 70 % ainsi qu'une légère augmentation des temps de parcours, notamment des véhicules légers, d'environ 30 secondes. Cette évaluation sera actualisée en mars 2022, en même temps que les évaluations sur la qualité de l'air et les émissions sonores.

Une première évaluation portant sur le volet « trafic » a été menée en octobre 2021. Elle a permis de mettre en évidence un taux de respect important, d'environ 70 % ainsi qu'une légère augmentation des temps de parcours, notamment des véhicules légers, d'environ 30 secondes. Cette évaluation sera actualisée en mars 2022, en même temps que les évaluations sur la qualité de l'air et les émissions sonores.



Communication

Campagne de sensibilisation des déchets aux abords des routes

Mi-septembre 2021, la cellule communication a déployé la nouvelle campagne de communication sur les panneaux 4x3 disposés sur le réseau de la DIR Nord. Le thème de celle-ci concerne la sensibilisation aux déchets aux abords des routes.

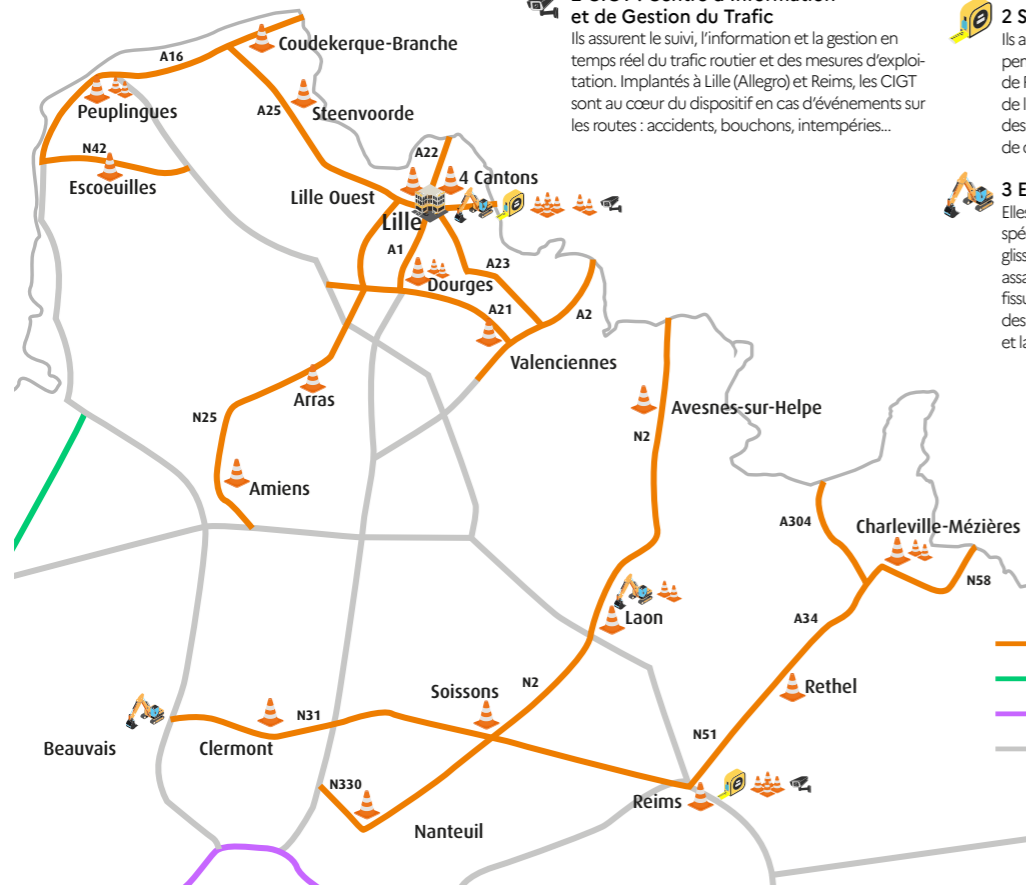
L'idée pour ce visuel est de véhiculer un message positif et de faire prendre conscience à l'utilisateur qu'en prenant un peu de hauteur, son environnement est agréable et qu'il est important de le préserver ainsi.



Bilan chiffré d'une partie de l'activité de la communication



Réseau et implantation



Siège de la DIR Nord

Il regroupe la direction avec la communication, le secrétariat général qui gère les ressources humaines, la prospective et le conseil de gestion, les achats-moyens généraux, l'informatique ; ainsi que le service politiques et techniques chargé de développer l'expertise et la qualité dans les domaines de l'entretien et de l'exploitation.



5 Districts

Ils pilotent et coordonnent l'action des CEI en matière d'exploitation et d'entretien. Les districts Amiens-Valenciennes, Littoral, Reims-Ardennes, de Lille et de Laon sont chargés de mettre en œuvre localement les politiques d'exploitation et d'entretien en s'appuyant sur les CEI.



2 CIGT : Centre d'Information et de Gestion du Trafic

Ils assurent le suivi, l'information et la gestion en temps réel du trafic routier et des mesures d'exploitation. Implantés à Lille (Allegro) et Reims, les CIGT sont au cœur du dispositif en cas d'événements sur les routes : accidents, bouchons, intempéries...



2 AGR : Arrondissement de Gestion de la Route

Ils constituent l'échelon intermédiaire entre le siège de la DIR et les districts. Basés à Lille et Reims, les AGR ont pour mission d'encadrer le travail de plusieurs districts, des CIGT et de l'EST. Ils assistent la direction au quotidien.



18 CEI : Centre d'Entretien et d'Intervention

Ils assurent l'entretien courant et la viabilité d'un réseau routier d'environ 50 km. Les CEI sont les unités territoriales de base chargées des interventions sur le terrain tant pour l'exploitation que pour l'entretien des routes.



2 SIR : Service d'Ingénierie Routière

Ils assurent la maîtrise d'œuvre du développement du réseau routier national. Le SIR Est de Reims et le SIR Ouest de Lille s'occupent de la réalisation d'études et de la surveillance des travaux des projets de modernisation et de développement du réseau routier.



3 EST : Equipe Spécialisée Travaux

Elles assurent les travaux d'entretien spécifiques : peinture, réparations de glissières, dérasements d'accotements, assainissement, terrassements, pontage de fissures, maçonneries. Elles viennent en appui des CEI pour les travaux d'entretien courant et la viabilité hivernale.

- DIR Nord
- DIR Nord-Ouest
- DIR Ile-de-France
- Autoroutes concédées

2021

Rapport
d'activités



**MINISTÈRE
DE LA TRANSITION
ÉCOLOGIQUE**

*Liberté
Égalité
Fraternité*

Direction
Interdépartementale
des Routes Nord